


発行
 社会福祉法人飯田市社会福祉協議会
 〒395-0024 飯田市東栄町3108-1
 TEL : 0265-53-3040
 FAX : 0265-53-3186
 HP : <https://iidashakyo.or.jp/>
 facebookもご覧ください 
 印刷：龍共印刷株式会社

おマメで




三穂の駄菓子屋カー



大人も子どもも集う場所

三穂地区の地域福祉課題検討会では、令和3年度に地元商店や移動販売等、買い物に役立つ情報をまとめたチラシを作成し、地区内に全戸配布しました。地元で食料品や日用品を購入できる場所が少ないことから、住民の皆さんが買い物に困ることのないよう、住民と行政や社協が協働して作成したもので、現在は2年ぶりにチラシの更新作業を進めています。

このチラシに新たに掲載する「三穂の駄菓子屋カー」は、地元の今村沙月さんが中心となり、住民有志の皆さんが立ち上げた非営利の活動です。子どもたちが地域の中で楽しみながら買い物の経験ができるようにと、工夫を凝らして企画されました。毎週日曜日の定期開催のほか、イベント等で他地区へ出店する機会も増えているそうです。

この日、旧小笠原家書院近くの会場は、新年初の開催を心待ちにしていた子どもたちで賑わいを見せていました。カラフルな駄菓子やおもちゃに目を輝かせながら、自分でお金の計算をしていきます。弟といとこを連れて来ていた中学1年生の男子生徒は、「ここで他の子たちと出会い、仲良くなれることを楽しみにしているそうです。また、小学生の姉弟の父親は「子どもたちも楽しそう

120号のおもな内容

1面	三穂の駄菓子屋カー
2・3面	第67回飯田市社会福祉大会 令和5年度地域福祉活動 推進研修会
4面	赤い羽根共同募金報告
5面	12月～2月の事業実施報告 おマメでクイズ
6・7面	第9回障がい者文化芸術作品展
8面	地域包括支援センターの紹介
9面	作業療法士さんのコーナー
10面	あっちゃの子育てエッセイ
11面	飯田市結婚相談所のご案内
12面	おマメの部屋



だが、自分も駄菓子を見ると懐かしい。近所にこういった場があり、ありがたい。」と話していました。三穂地区の課題検討会を通じて、地域の魅力ある取り組みや人と人との出会い、つながりを再発見することができました。皆さんの地域にはどんな魅力がありますか？

社活動推進研修会 ～ともに生きる ともに創る 地域共生～

社会福祉大会

去る令和5年12月9日(土)飯田市社会福祉大会と地域福祉活動推進研修会を合同開催しました。紙面にて、会の様子をご紹介させていただきます。

なお、会の様子をYouTubeでもご覧いただくことができますので、ぜひアクセスをお願いします。



動画視聴方法

方法① 社協ホームページ(トップページ上部)から「第67回飯田市社会福祉大会および令和5年度地域福祉活動推進研修会の開催報告」をクリックし詳細をご覧ください

方法② スマートフォンからカメラで図を読み取りください



社会福祉大会表彰者の皆様

下記にて表彰者の皆様を顕彰させていただきます。受賞おめでとうございます。(五十音順・敬称略にて)

●特別功労者表彰 名誉大会長表彰

大島美恵子(山本)	木下 晶子(竜丘)	熊澤 正夫(伊賀良)	杉山 伸幸(鼎)
鈴木 好雄(鼎)	多田 雅幸(鼎)	田中 知秀(上郷)	古瀬 幸与(上村)
古田 浩子(伊賀良)	牧内 享子(川路)	宮澤 豊司(伊賀良)	山崎 一代(南信濃)
匿名 1名			

大会長表彰

飯島 一夫(松尾)	市川 勝利(上郷)	大澤 重久(南信濃)	木下智保子(丸山)
胡桃澤一郎(上郷)	後藤真知子(松尾)	佐藤たか好(橋南)	塩澤美智子(竜丘)
高間 波子(山本)	田畑 久雄(鼎)	土屋 秀富(伊賀良)	中村 京子(鼎)
棚嶋 照子(丸山)	秦 嘉雄(橋北)	林 宗吉(龍江)	林 隆美(橋南)
平栗 豊久(松尾)	平沢 節子(下久堅)	平澤 秀勇(橋北)	政木のり子(三穂)
矢嶋 志保(座光寺)	山本美智子(鼎)	湯澤 順子(座光寺)	渡辺 吉博(鼎)
匿名 1名			

●感謝状表彰

太田いく子(千代)	田中美智子(橋北)	寺沢富貴子(座光寺)	寺沢 幸夫(座光寺)
松島 達(鼎)	宮井 秀明(下久堅)		

●ご寄付をいただいた皆様(ご紹介)

飯田花卉組合
伊賀良ボランティアグループ
株式会社おさひめコーポレーション カーブス事業部
国際ソロプチミスト飯田
JAみなみ信州女性部 上郷支部
「小さな親切」運動 飯田支部
つむぎの会
秦野 善彦
三菱電機株式会社 中津川製作所 飯田工場
ユニー(株) 小さな善意で愛の輪運動 アピタ飯田店

飯田市ボランティアセンター
大場 君江
絵画チャリティ販売の会
金光教 飯田教会 信徒会
シチズン時計マニュファクチャリング(株) 飯田殿岡工場
チャリティーみんなのど自慢
株式会社 中村
細田 秀一郎
矢澤 キク
匿名 4名

第67回飯田市社会福祉大会 令和5年度地域福

地域福祉活動推進研修会

地域福祉の向上を図ることを目的に、地域福祉に関する取り組み事例をシンポジウム形式で発表いただきました。

コーディネーター：元飯綱町社会福祉協議会事務局長 龍洞山松雲寺住職 沖 弘宜 氏

シンポジスト：座光寺地区健康福祉委員会

松尾地区健康福祉部

南信濃地区遠山郷やらまい会(福祉活動応援事業助成金活用団体)

「誰もが安心して健やかに暮らせる住みよいまちづくりを目指して」

座光寺地区

ご近所同士が助け合う「ごみ出し支援」の取り組みと、高齢者がいきいきと健康で過ごすための「フレイル予防教室」(通いの場)立ち上げの経緯について。

松尾地区

「8050問題」「引きこもり」「不登校、ヤングケアラー」の子どもに関する問題への理解を深め、解決策を導き出すために講演会を行ったことについて。

南信濃地区

子どもや高齢者、地区のみんなが集まり、一緒に食事をとりながら交流が深められるように活動している「遠山郷食堂」について。



被災地へボランティアに行かれる方へ



ボランティア活動中の事故に備えて「ボランティア活動保険」の加入をお願いします。出発の前日までに加入手続きをすませてください、被災地に向かう際には加入証(加入者控)をご持参ください。補償期間(保険期間)は令和6年3月31日までとなりますので、4月以降の活動につきましては、改めて保険加入手続きが必要となります。

◆天災・地震保障プラン 500円/人 補償期間：令和6年3月31日

加入のお申込み、詳しい内容につきましては飯田市ボランティアセンターまでお問い合わせください。(TEL：0265-53-3182)

赤い羽根共同募金



令和5年度の共同募金運動は、令和5年12月31日をもって終了いたしました。
募金にご協力いただきました寄付者の皆様をはじめ、募金推進にご尽力いただきました皆様に心からお礼申し上げます。

令和5年度募金報告

募金額 12,274,181円

☆募金内訳☆

募金種別	募金実績額	御協力いただいた皆様
戸別募金	8,777,164円	市内全地区の皆様
法人募金	2,518,200円	市内企業960社の皆様
街頭募金	630,720円	市内各地区日赤奉仕団・ボランティア団体・学生ボランティアの皆様
学校・職域募金	192,728円	飯田東中学校・飯田西中学校・市役所関係機関職員の皆様・飯田市社会福祉協議会職員・窓口で個人募金をお寄せ頂いた皆様
歳末たすけあい募金(その他)	155,369円	飯田下伊那理容師会・伊那組浄土宗青年会・飯田子供の園保育園、飯田仏教会、元善光寺婦人会の皆様
合計	12,274,181円	

街頭募金にもご協力いただきありがとうございました。



街頭募金活動では多くの皆さんから募金をしていただきました。学生ボランティアさんも参加！募金活動を盛り上げてくれました。

飯田市内・県内のこのような事業へ配分させていただきます

- ◎まちづくり委員会等で行う事業（敬老会、サロン活動、研修会等）
- ◎民間福祉施設へ備品購入の助成
- ◎ボランティア団体・当事者支援団体等への事業助成
- ◎飯田市内小中学校28校へ図書整備助成
- ◎市内小中学校（特別支援学級設置校）へ歳末激励金
- ◎長野県共同募金会が行う広域事業（災害準備金等の積立、高齢者・障害者移送車輛等の整備他）

《橋北地区

ありがとうメッセージ》

共同募金を活用して、にこやか健康教室を開催しました。地区内の参加者との交流や保育園児との交流、保健師さんの講話をお聞きすることが出来ました。ありがとうございました。



《飯田東中学校の

取り組みをご紹介します》

飯田東中学校環境ボランティア委員会の皆さんが、活動期間中、毎朝昇降口に立って呼びかけを行って下さいました。いただいた募金は、地域の福祉活動に役立てられます。

《上郷地区 南条自主防災会

ありがとうメッセージ》

今般、赤い羽根共同募金の避難所用物品整備事業の配分で発電機を購入整備することが出来ました。今回の配分金は、県民の皆様のご寄付であることも周知有効に利用いたします。誠にありがとうございました。



地域の皆さまのあたたかいご協力本当にありがとうございました。

詳しい使いみちは赤い羽根共同募金のホームページをご覧ください。 <https://www.akaihane.or.jp>



12月～2月の事業実施報告



【災害救援ボランティア

フォローアップ講座・立ち上げ訓練

〈12月2日(土)開催〉

飯田市内において実際に災害が発生した際、当社協では「災害ボランティアセンター」を立ち上げ、ボランティアの受け入れや活動のマッチング、被災者のニーズ調査を行います。今年度も講師にNPO法人にいがた災害ボランティアネットワーク理事長の李仁鉄氏を講師として迎え、災害ボランティアセンター運営に携わるために必要な知識や技術を深めることを目的として立ち上げ訓練を実施しました。

飯田市内外での災害時に、災害ボランティアとして、どのように活動したらよいかを学び、今後の課題等もわかり大変有意義な講座となりました。



【障がい者趣味教室】

〈12月16日(土)ゼリーキャンドル教室〉

市内在住の障がいのある方を対象に、ゼリーキャンドル教室を開催しました。今回はフローラというの中島ゆかり先生を講師にお招きして7名の方にご参加いただきました。参加者からは「初めて作ったけど、かわいくできてよかった」など感想をいただきました。



ちょっと
一息

「おマメで」クイズ

社協報「おマメで」120号の中からクイズです。答えと右記の要項を添えてぜひご応募ください。クイズに正解された方の中から抽選で5名に図書カードをお贈りします。

1. 飯田市社会福祉大会は第何回目でしょうか？ (ヒント2面)
2. 地域で暮らす高齢者の皆さんの介護・医療・福祉・健康をサポートする総合相談窓口は「○○○○支援センター」○○は何でしょうか？ (ヒント8面)

応募要項(ハガキで応募される場合)

63	〒395-0024	①クイズの答え
	飯田市社協 「おマメで」編集委員会 行	②住所
	飯田市栗栄町三〇八一	③氏名 ④年齢
		⑤電話番号
		⑥「おマメで」の感想

ご応募締め切り 4月末日

＜メールでの応募方法＞
(2通りあるよ!)

- ① omamede@iidashakyo.or.jp
にメールを送信!
- ② 当社協のホームページから応募!
おマメでクイズに参加してね

121号の誌面にてクイズの答え・当選者の発表を行います。

※ご応募の際にいただいた個人情報はプレゼント発送以外には使用いたしません。

※匿名表現でご感想を次回号に掲載させていただく場合がございます。ご了承ください。

119号のクイズの答え 「鼎中学校」

当選された方

- ・河井 忠夫 様 (東野) ・伊東 正二 様 (竜丘) ・小笠原 誠 様 (竜丘)
- ・岡庭 和子 様 (鼎) ・後藤 佐智子 様 (鼎)

多くのご応募ありがとうございました!



おマメで体操
イメージキャラクター



第9回 障がい者文化芸術作品展

令和5年9月28日(木)～10月1日(日)



作品展示会場様子

今年で9回目となる障がい者文化芸術作品展。飯田市内に在住またはお勤めされている障がいのある方々が出展されました。皆さんが一生懸命製作した素敵な作品をご覧ください。

《実行委員長賞》 「古からの視線」 遠山 瑛彩	《優秀賞》 「冬の日」 井出 浩司(おでんくん)	《優秀賞》 「夕涼み」 ヒナリ	《優秀賞》 「カレーライス・コロッケ・コーヒー」 伊藤 庄一	《優秀賞》 「怪人キーホルダー」 サンタ13世AND七和の里メンバー	《優秀賞》 「できたてのチョコバナナ」 平澤 生路
「季節いろいろ」 パオパブ絵手紙クラブ	「モスラ」 水野 剛志	「世界の果てまで イッテ! 地図」 Lサポート	「雨上がり 今日もいい日 になりますように」 Lサポート	「貼り絵『ぽう』」 かすたねっと利用者さんたち	「出川哲朗の充電させてもらえませんか?」 サンタ13世
「きのはなびがどかんとあがる」 村澤 早紀	「きれいな花火」 R	「おくらはなび」 みなぐち むつひろ	「花火」 斉藤 高広	「HANABI」 大龍	「やさい花火」 C
「向日葵」 関島 健	「静物画習作」 K	「職員さんとだんちゃん」 林 知子	「よいゆめ見よう空ワールド」 幾嶋 聡	「き」 原 凜々杏	「クロアチアドッグロヴニク」 武藤 香織
「かつぱの王国」 松沢 有司	「ピラミッド」 松沢 有司	「無題」 井上 項史	「ひまわり」 中本 朝子	「ゆきだるま」 熊谷 力	「だんご三兄弟」 熊谷 力
「かぼちゃ」 岩垂 昭二	「ロシアンブルー」 澤 守道	「サイバーパンク」 井出 浩司(おでんくん)	「いいだのりんごのマンホール」 平澤 生路	「ガラスえのぐでかいたイルカ」 小林 充	「大喜びする人たち」 伊藤 直
「きたはら さおり」 きたはら さおり	「左手の世界」 北原 公	「ほし」 みついし はるこ	「おんなのこ」 横川 遥	「かぞく」 まみ	「ママへ」 宮島 麻百
「左手の世界」 北原 公	「切り絵『カニ』」 熊谷 昌治	「わたしの『スキ』なキャラクターたち」 SAKI	「にんじんとりんご」 宮脇 洋	「お出かけしたいな」 片桐 健太	「ダンスをしよう!」 武田 あゆみ
「左手の世界」 北原 公	「左手の世界」 北原 公	「左手の世界」 北原 公	「左手の世界」 北原 公	「左手の世界」 北原 公	「左手の世界」 北原 公
「左手の世界」 北原 公	「左手の世界」 北原 公	「左手の世界」 北原 公	「左手の世界」 北原 公	「左手の世界」 北原 公	「左手の世界」 北原 公



「母の日のプレゼント」
熊谷 一星



「電車(JR東日本)」
吉川 敦彦



「高遠のさくら」
酒井 喜春



「無題」
小野 弘幸



「さくら」
川手 きわ



「目線」
伊藤 航大



「わたしのて」
名取 春美



「ジャイアンツ」
熊谷 光男



「早く旅行に行きたいな」
飯島 俊二



「あさがお」
竹村 光



「アートブック」
鈴木 順子



「こいのぼり」
辻元 勝



ドレス(2023)①
みんなであわせに
榊山 雅夫



ドレス(2023)②
みんなであわせに
榊山 雅夫



「刺しゅう『花』」
熊谷 昌治



「サマーバッグ」
SAKI



「エコバッグ」
塩沢 昭嘉



「カラフルのれん」
C



「エコバッグ」
横井 由里



「マフラー」
横井 由里



「コースター」
塩沢 昭嘉



「手作りコースター」
めぐみ



「わたしの好きなグループ」
めぐみ



「はたおりコースター」
村松 直美



「美女と野獣」
船澤 基美



「とら」
船澤 基美



「ふじさん」
みなぐち むつひろ



「鷲」
久保田 省市



「デニムラグマット」
七和の里ゆらりメンバー



「季節の折り紙」
かすたねっと利用者さんたち



「うさぎちゃんシリーズ」
伊藤 直



「十二支」
筒井 佐智子



「花」
新聞 稜



「金魚ばち」
中井 陽子



「お花」
山口 綾子



「スライム!」
串原 重美



「彩とりどりのSHIORI」
原 充子・友子



「仲良しの2人」
原 充子・友子



「七たかざり」
中井 陽子



「みさき丸」
筒井 尊一



BTSグッズもうたもうまい
村澤 早紀



「虹色イケメン男子」
R



「アニマルマト」
大龍



「引くチカラ」
宮島 一樹



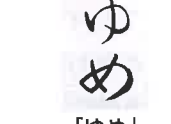
「ポイッと放るんだ」
桜井 聖奈



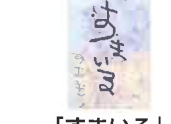
「絵の具で自由に」
橋本 彩生



「家康」
田中 善彦



「ゆめ」
筒井 佐智子



「すまいる」
木下 美沙紀



「平和」
熊谷 一星



「アイスクリーム」
矢澤 佳奈



「にっこりわらったおともち」
久根下 元信



「枝豆」
今村 清司



「すみあそび『無題』」
柿沢 みほ

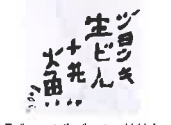


「はなび」
熊谷 やよい

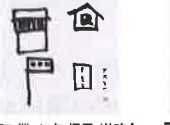


「かわせみ」
矢島 愛良

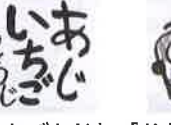
「ぼくのかぞく」
高林 孝治



「ジョッキ生ビール・焼酎」
松下 利夫



「編み機・お家・信号・道路」
川又 信也



「いちごあじ」
橋爪 浩二



「おとうちゃん」
高林 三郎



「まるまるまる」
牛山 哲彦



「書道パフォーマンス」
伊原 耕作



「夜の小倉城」
小林 充

「姫路城」
遠山 瑛彩

●ご出展・ご来場 ありがとうございます。

いいだ包括・いがら包括・南信濃包括

『地域包括支援センターは高齢者の身近な相談所です』

地域包括支援センターは地域で暮らす高齢者の皆さんの介護・医療・福祉・健康をサポートする総合相談窓口です。「元気でいきいき暮らしていくには?」「足腰を強くする体操教室に行きたい」「両親の介護のことや困り事はどこに相談したらいいの?」など、お気軽にお電話ください。保健師、主任介護支援専門員・社会福祉士等の専門職が、ご相談に対応いたします。

いいだ地域包括

＊担当地区

A圏域 橋北・橋南・羽場・丸山・東野

D圏域 松尾・下久堅・上久堅

2つの圏域を担当しているため、市内の包括で1番人数が多く、にぎやかにアイデア豊富に活動しています。「若い世代にも地域包括やフレイル予防の必要性を知っていただこう!」とイベントの開催や子育てイベントへの参加など積極的に出かけています!



健康七夕まつりで健康チェック



マメ太郎・マメ子と介護予防体操

いがら地域包括

＊担当地区 C圏域 山本・伊賀良

南アルプスの景色に癒されながら地区内を飛び回り、相談には6人の職員が知恵を出し合いながら対応しています。

4月から新しく加わったメンバーは地域を知るため奔走中です。地域の特色など色々なことを、ぜひ教えてください!



病院・行政・ケアマネと6つの包括で行った認知症事例検討会

南信濃地域包括

＊担当地区 上村・南信濃

今年度は地区内のシニアクラブにお邪魔しています。フレイル予防をお伝えしたり、今後の心配ごとをお聞きしました。

遠山ふくし検討会に参加し、認知症カフェの「おでカフェ」やフォーラムの運営にも参加しています。

地域の困りごとは地域包括へ。



認知症の人にやさしいまちづくりフォーラム

マメ子は身長何cm?



- 介護のことや運動教室のことなど、話を聞きたいけど行けない。 →ご自宅に訪問いたします。
- 地域の行事や仲間研修会をしたい(フレイル・認知症・介護保険など) →地域包括が出張いたします。

お気軽にご相談ください

作業療法士さんが
考えた



備えあれば…

災害時に自分でできることは？

今年は新年に大きな震災が発生し、今もなお多くの方が避難生活を送っておられます。災害はいつ起こるかわかりません。いつか来ると言われている災害に対してどんな準備が必要でしょうか？昨今は様々な防災グッズが出ており、すでに備えているご家庭も多いかと思います。

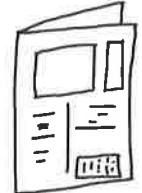
今回は、様々な防災グッズがある中でも自分たちで作ることができるとても簡単なものを2点(牛乳パックの器・新聞クッション)をご紹介します。

ここに注目

- ・家族構成を考え、必要な数や大きさなどを決めましょう。
- ・実際に作成し、使用してみましょう。器やクッションの大きさ形などは合っていますか？
- ・クッションの場合は足を上げるためのクッションが必要なのか、褥瘡(床ずれ)予防のクッションが必要なのか、お子さんや年配の方のために必要なのか、必要なものをイメージしてみましょう。
- ・器の形を口に合うように調整しましょう。色々な形を作ってみて、形やサイズを感じてみましょう。

材料

- 牛乳パックの器
牛乳パック
サランラップ
テープ
- 新聞紙のクッション
新聞紙
大きな袋(ゴミ袋など)
テープ



作り方

① 牛乳パックの器

1. 牛乳パックの1面を切り取る(*図1)
2. 全体にサランラップを巻く(衛生上、ラップは使用する時に巻くようにしましょう)

*小さい器の場合は、図2のように切り取ると良いです。かさばる場合は、開いた牛乳パックを保管しておき、使用時に作成しましょう。

② 新聞クッション

1. 新聞紙をくしゃくしゃに丸めます。硬すぎず、柔らかすぎずに。
2. 袋の中に丸めた新聞紙を詰めます。

座った感じを確かめながら詰め込んでいきましょう。持ち運ぶとかさばるため、作成は使用時が良いですが、試しに作成しておくとも良いです。



あっちゃんの
子育て
エッセイ

ひとねる、ひとなる



天才画伯3人(幼少期の話)

「うちの子って天才じゃないかしら!？」と興奮した瞬間のある親は、実は相当数いるのではないのでしょうか。私のご多分に漏れずそのクチです。

長男は2歳の頃に電車にハマリ(よくある)、電車の名前を片っ端からDVDで覚え(やつぱりよくある)、そのフォルムも色も暗記して絵にしてみました(これもよくあるのだからうけど、子ども独特のナイスな描写に天才感を感じるのが親というもの)。電車の次は恐竜にハマリ、同じことをしていました。覚えた恐竜の名前は1000だとか(ホンマかい)。

それに感化された次男が、やはり恐竜を描きました。同じ腹から生まれても、輪郭の捉え方や絵の雰囲気が違うから面白い。超神経質な長男に対して大らかで自由な性格の次男の恐竜は、輪郭線と表情がゆるかった。

三男はと言えば、カレンダールの裏紙いっぱい目がチョンチョンの顔を描く大胆ぶりを発揮したかと思いきや、魚にハマってアマゴの精密な模様を描いていました。これまた天才と確信させるには十分の素質でした。

そんな幼少期を送り母をワクワクさせまくった3人。今はそれぞれスポーツと悪態に精を出しています。

子どもの作品保存法

ラミネート加工で長く展示

子どもの作品(特に保育園時代のものが顕著)にはアーティスティックな物があります。こうした作品は額装するなどちょっと加工すると、かなりインテリアのインテリアになることも。我が家で実践したラミネート加工術をお伝えします。

(材料)

- 子どもの作品
- ラミネーター
- ラミネート用フィルム
(作品を完全に覆えるサイズ)
- はさみ
- 穴あけパンチや目打ち
- テグス

(作り方)

- ① 子どもの作品にほこりやゴミが付いていないか確認。ついていたら、作品が損なわれないよう注意しながらきれいにする。
- ② 作品をラミネート用フィルムに挟み、ラミネートする。
- ③ ラミネートできた作品の熱が冷めたら、作品の縁5mmを目安にはさみで切る。またバランスの良い所に穴あけパンチか目打ちで穴を開ける。
- ④ テグスを通して完成。



「人生のよきパートナーに出会い、幸せになってほしい!!」

私たちはそんな願いを込めてお手伝いをしています。お気軽にご相談ください。

飯田市結婚相談所のご案内

飯田市結婚相談所とは

飯田市結婚支援事業の一環として、昭和37年、飯田市社会福祉協議会内に開設され、同時に結婚相談員の委嘱も始まりました。平成22年には結婚支援アドバイザーも設置されました。現在では、「ともに未来を支え合うパートナーづくり」として、飯田市と協働で継続的に取り組んでいます。主な業務は、飯田市各地区の結婚相談員20名と共に、相談窓口の開設、各種婚活イベント(講演会、セミナー、パーティー、交流会)の実施、お見合いのセッティング等を行っています。

結婚相談所ご利用の流れ

登録

- まずは結婚相談所にご登録ください
- 登録につきましては、下記の要項で行っております

相談

- 一人一人のご要望をお聞きした上で、どのようなスタイルで婚活を行っていくのか、共に考えます

各種イベント

- 講演会、セミナー、交流会へのお誘い
- 婚活パーティー、食事会への優先的参加
- お見合いのセッティング
- 婚活についての各種相談

相談日

- 平日…月曜日～金曜日(祝日、12/29～1/3を除く)
午前8時30分～午後5時30分(担当:結婚支援アドバイザー)
- 休日…毎月第2日曜日
午後1時30分～午後3時30分(担当:飯田市結婚相談員)

場所

さんとお飯田 2階(飯田市社会福祉協議会事務所内)
飯田市東栄町3108-1 TEL.0265-53-3182

登録要件

独身で、飯田市内に居住、あるいは勤務、または将来飯田市内に居住を希望される方

必要書類

- 本人写真1枚(半年以内に撮影したもの)
- 本人確認できる書類
顔写真付き公的証明書いずれか1点
(運転免許証、マイナンバーカード、パスポート等)
※顔写真付き公的証明書がない場合、公的証明書2点(健康保険証+年金手帳等)
- 独身確認できる書類いずれか1点
(独身証明書、戸籍謄本が戸籍抄本の写し)

その他

相談・登録費用は無料です
※手続きは本人のみとし、代理の方による登録は出来ません



Facebookもチェック

Facebook 飯田市結婚相談所 (@iidasikonkatsu)

飯田市社会福祉協議会

※個人情報の取り扱いについて:登録された方の個人情報は、飯田市社会福祉協議会結婚相談所運営要綱に基づき、万全の注意を払って管理しております。

お問い合わせ **飯田市社会福祉協議会** TEL.0265-53-3182



各情報の申し込み・お問い合わせは…
 飯田市ボランティアセンター
 (さんとぴあ飯田 飯田市社協内)
 電話 0265-53-3182
 FAX 0265-53-3183
 H P <https://iidashakyo.or.jp>

まめボラの会活動報告

ベルマーク127,279.2点をベルマーク教育助成財団へ贈りました。

「まめボラの会」の皆様にご協力いただいた、市民の皆様からのベルマークをベルマーク教育助成財団に「寄贈マーク」として送りました。財団を通じて災害の被災校、へき地の学校、特別支援学校などの支援につなげます。令和6年度も継続した活動を行いますのでご協力をお願いいたします。



まめボラ日程 (ベルマーク仕分けボラ)

日時：毎月第3金曜
 13:30~16:30
 (途中入退室OK)
 場所：さんとぴあ飯田3F
 4月19日(金)
 5月17日(金)

収集ボラ

書き損じはがきをユネスコ協会へ贈りました。
 使用済み切手は換金して飯田市善意銀行へ寄付しました。

皆様からお寄せいただいた書き損じはがきを、飯田ユネスコ協会の「書き損じはがき収集キャンペーン」活動に届けました。「ユネスコ世界寺小屋運動」として発展途上国の教育の機会に恵まれない人々への教育支援活動につながります。

使用済み切手は換金し、飯田市善意銀行へ寄付しました。飯田市の地域福祉のために活用されます。今後も継続して収集しますので、ご協力をお願いいたします。

フードドライブご寄付御礼 11月~1月 (順不同・敬称略) ご協力ありがとうございます

【団体】

- ・ソロプチミスト
- ・よこね田んぼ保全委員会
- ・上久堅地区文化祭
- ・ひしの実会
- ・松尾地区民生児童委員協議会
- ・橋北地区民生児童委員協議会

- ・伊賀良地区民生児童委員協議会
- ・橋南地区民生児童委員協議会
- ・鼎自治振興センター
- ・川路自治振興センター
- ・座光寺自治振興センター
- ・南信濃自治振興センター
- ・飯田市役所



よこね田んぼ保全委員会様

【学校】

- ・飯田女子高等学校



- ・下伊那農業高等学校PTA



【企業】

- ・長野銀行
- ・八十二銀行
- ・天恵製菓
- ・(株)ふくやま
- ・小川技研
- ・(株)関東甲信クボタ



長野銀行様 八十二銀行様

【もぐもぐさぼーたー協力企業・団体】

- ・長野メディアカルフーズ(株)
- ・NPOホットライン信州
- ・(株)ちさと東
- ・NEXCO中日本名古屋支社
- ・綿藤トキワフーズ(株)
- ・大萬(株)
- ・(株)霧しな

~フードドライブ受付のご案内~

受付日時：平日8:30~17:30
 受付場所：飯田市ボランティアセンター
 飯田市東栄町3108-1さんとぴあ2F
 TEL:0265-53-3182

※飯田下伊那にお住いの皆様※